



**打造中国营商环境最优市
助力新材料企业高质量发展**



目 录
CONTENTS

01

平湖市概况

02

浙沪新材料产业园发展情况

03

投资环境优势

A nighttime aerial photograph of Pinghu City, China, featuring a large lake with a vibrant pink and purple fountain display. The city skyline is visible in the background with illuminated buildings and streets. A large green diagonal overlay covers the left side of the image, containing the number '01' and the title '平湖市概况'.

01

平湖市概况



平湖市位置

平湖市位于浙江省东北部，**北接上海市、南濒杭州湾**，是“沪、杭、苏、甬”四大城市的菱形交汇点，位于“**一带一路**”、**长三角一体化发展**、**G60科创走廊**、**浙江环杭州湾“大湾区”**等一系列国家、省级重大发展战略叠加交汇的核心位置上。

全市陆地面积**553**平方公里，海域面积**1070**平方公里，海岸线长**27**公里。





平湖市综合实力

2018年经济指数	
面积	553 km ² 海域1070 km ²
人口	695,900
GDP	693.9亿元
财政总收入	135.7亿元
一般公共预算收入	81.9 亿元
规上工业产值	1878亿元
人均可支配收入	城市 5.8万元 农村 3.4万元

- ◆ 综合实力位居全国百强县第**47**位
- ◆ 长三角一体化深度融合**先行区**
- ◆ 中国**首批对外开放**的沿海城市
- ◆ 中国**日德**企业最**集聚**的县级市之一
- ◆ 连续十四年获得省 “**平安市**”
- ◆ 全面**小康指数**列全国第**17**位
- ◆ 全国科技工作先进市
- ◆ 国家卫生城市
- ◆ 国家生态示范区及国家园林城市

2

浙沪新材料产业园



浙江独山港经济开发区概况

平湖经济发展的强劲增长极

总规划面积：**111.9**平方公里

海岸线长：**15.6**公里

三大产业板块

化工新材料产业



高端装备制造业



现代港口物流业



经济指标

2018年全区规上工业产值**277**亿元

预计2021年全区实现规上工业产值**500**亿元



- ◆ 中国液化石油气（LPG）资源综合利用产业基地
- ◆ 中国化工潜力园区10强园区
- ◆ 浙江省级现代服务业集聚示范区
- ◆ 国家建制镇农村综合改革（产业集聚型）示范试点

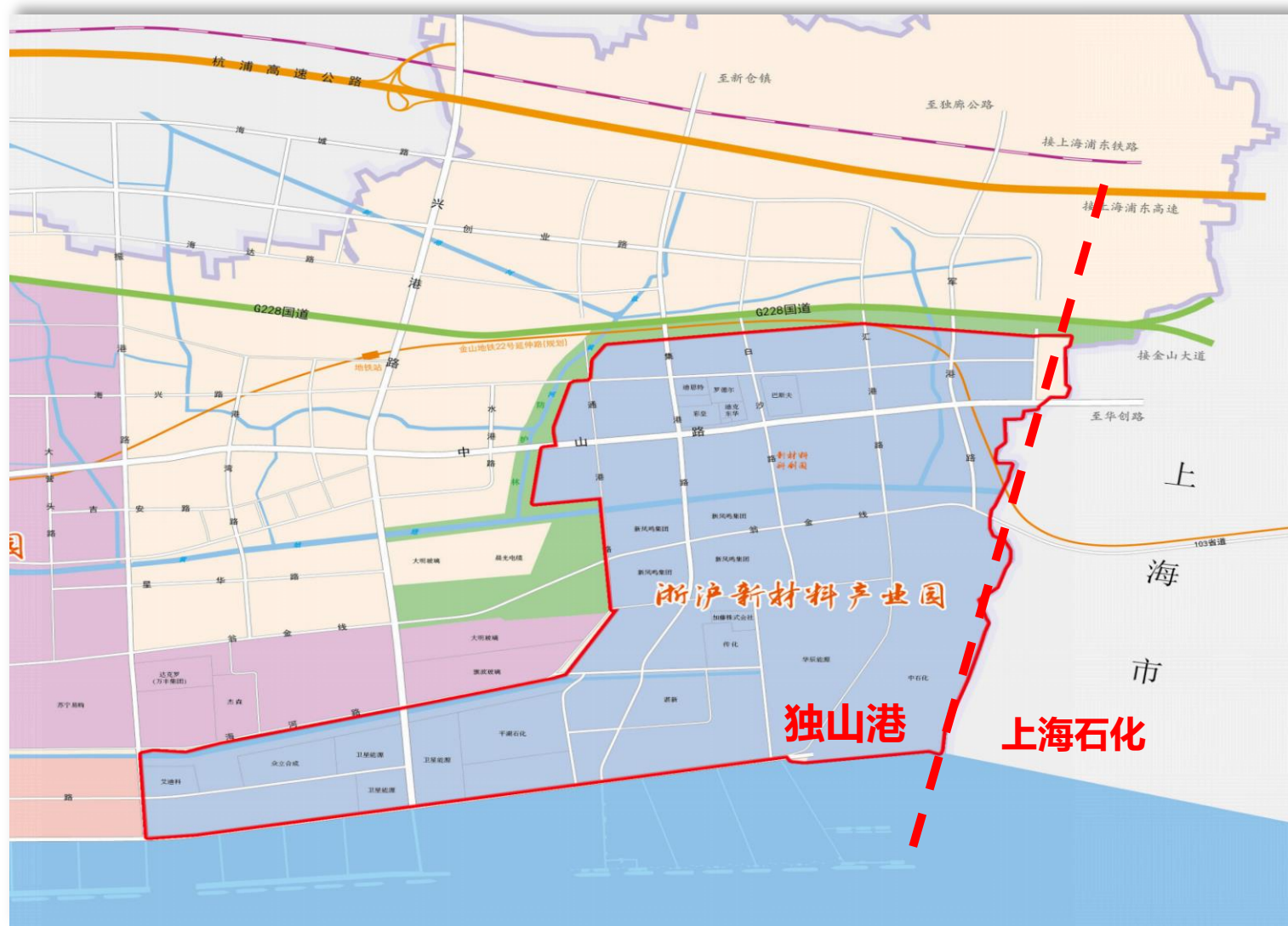
浙沪新材料产业园

与中国石化上海石油化工股份有限公司合作共建

园区面积:11.06 km²

重点发展：C3、C4，PTA产业链和专用化学品

发展目标：高质量外资企业集聚区，全球知名的新材料产业基地



产业定位

航空、新能源汽车、电子信息、健康产业

创新发展

高端
发展

终端
发展

- 电子化学品
- 高端表面活性剂
- 粘胶剂、催化剂
- 高性能树脂、涂料
- 高分子材料

园区发展

◆ 绿色发展：

环境生态化、节能减排循环化、
资源利用最大化、公共服务一体化

◆ 智慧发展：

企业：自动化、智能化

园区管理：“五个”一体化

安全监管一体化

应急保障一体化

危险源监控一体化

医疗救护一体化

人流物流管控一体化



配套设施

01

道路：路网完善，10分钟到达省道、国道、高速公路，15分钟到上海地铁站，30分钟到周边高铁站。



02

土地：“七通一平” (道路、电、给水、雨水、污水、通讯、天然气、土地平整)。



03

供电：华东电网，可10KV—110KV双回路供电。

04

供水：供水能力5万吨/日，远期规划供水能力25万吨/日。



05

雨水：雨污分流管理，管道连接至企业用地红线。

配套设施



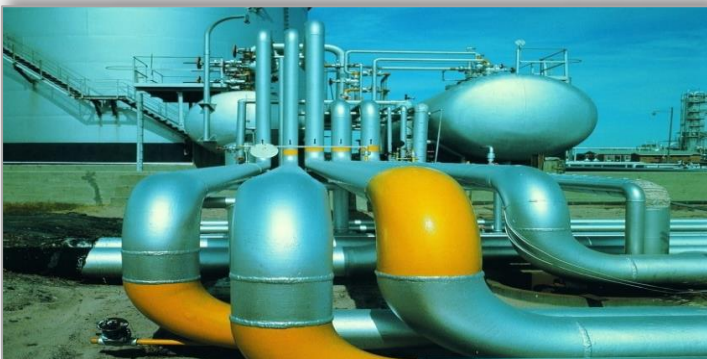
06

天然气：管网完善，气源从西气东输管线直接接气，可供压力1Mpa-9Mpa，价格浙江省最低。



07

蒸汽：平湖市滨海热力公司运营，双气源保障，压力为1Mpa-9Mpa。



08

污水：目前日处理4万吨，远期处理能力达到22万吨/天。

09

危险废弃物处理：有嘉兴市固体废物处置公司和嘉兴创新环保科技有限公司两家危废处理企业。

配套设施

10

化工管廊：嘉兴港独山港区公共管廊公司运营，连接上海石化与园区内企业。



11

液体化工品码头和储运设施：

可建5万吨级的液体化工码头12个，已经建成3个，2个在建码头预计明年投运。已经建成各类液化化工品储罐40万立方米，储运各类化学品。



13

消防：区内有独山港消防中队和中石化白沙湾原油储运公司消防队。



产业集群发展

化工新材料项目数	35个
已投产或试生产项目数	11个
在建项目数	9个
报批项目数	15个

落户项目计划总投资 **270** 亿元

预计年产值 **680** 亿元



巴斯夫项目效果图

重大项目

产值规模：约125亿元

原料：丙烷

丙烯 90万吨/年

丙烯酸 72万吨/年

丙烯酸酯 72万吨/年

双氧水 22万吨/年

聚丙烯 45万吨/年

氢气 4.2万吨/年



卫星能源一体化基地

重大项目



新凤鸣集团

总投资约130亿元

产值350亿元

精对苯二甲酸
PTA

440万吨/年

聚酯纤维

210万吨/年



入驻企业

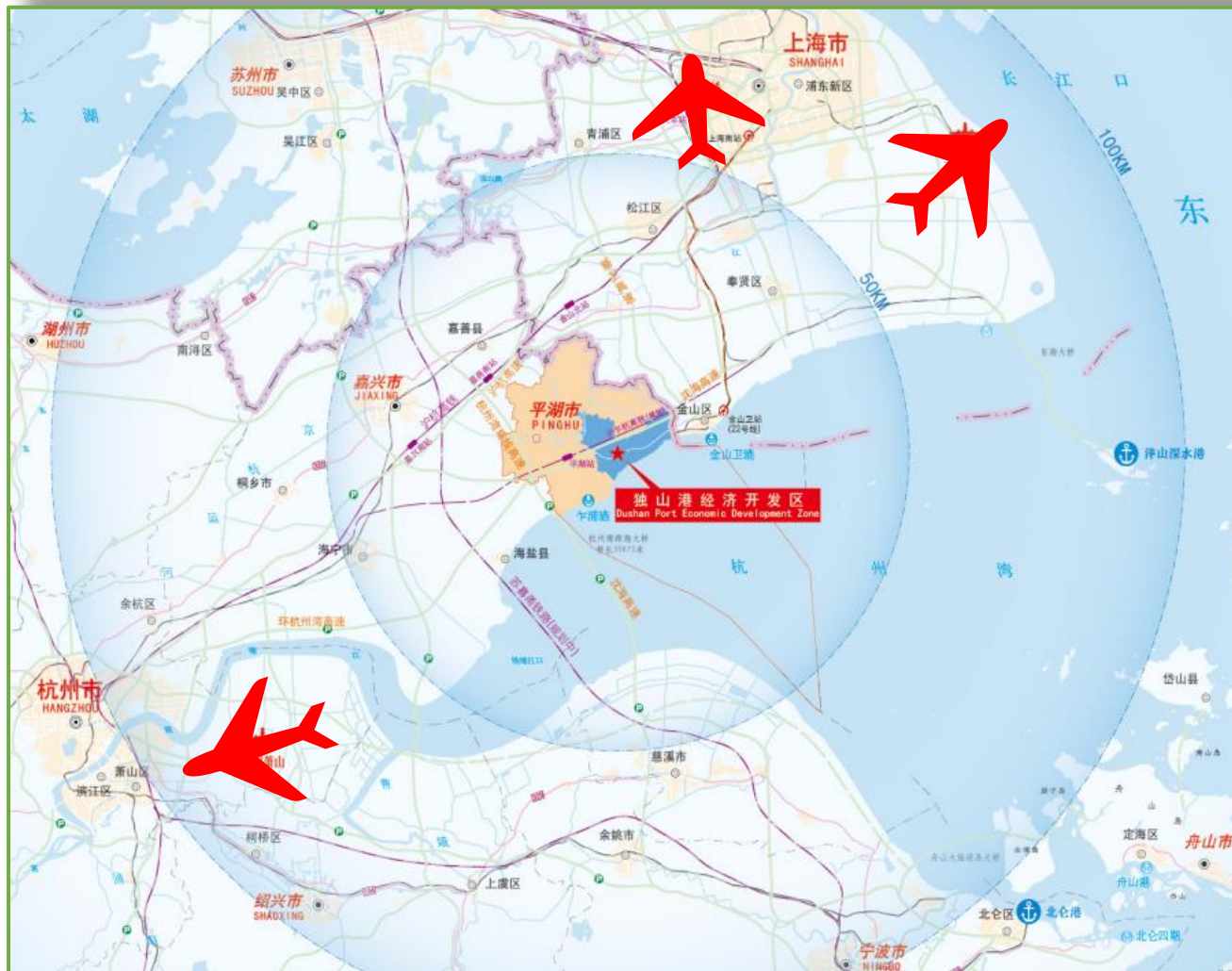


03

投资环境优势



区位优势优越 空港



到上海虹桥机场45分钟
到上海浦东机场60分钟
到杭州萧山机场90分钟



区位优势 陆路

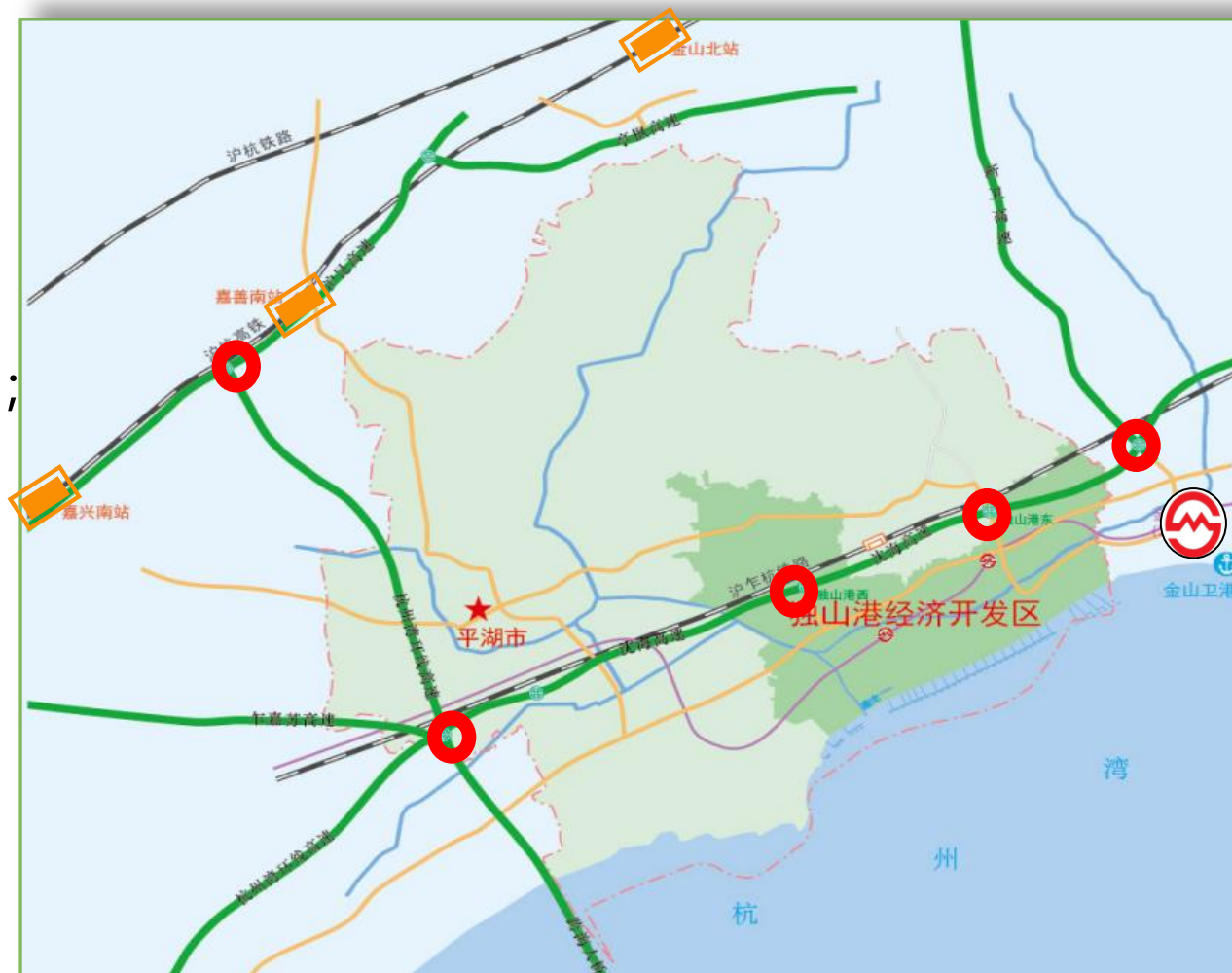


高速公路

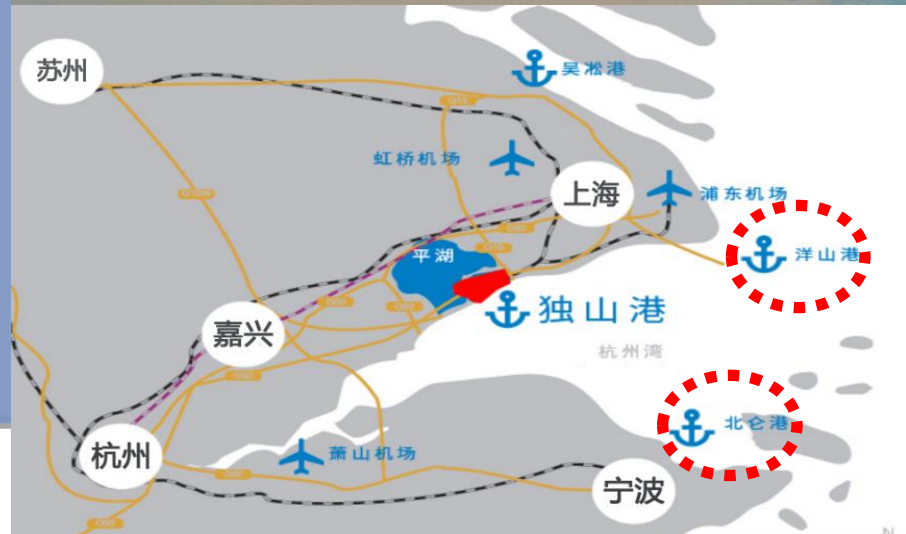
- G15(杭浦)高速在园区内有2个出入口；
- 距上海轨道交通22号线金山卫站15分钟；
- 距嘉兴南站、嘉善南站、金山北站约30分钟；
- 上海轨道交通22号线延伸段，在园区规划有2个站点。



铁路



区位优势 海港



国家一类开放口岸
First-class Opening Port

- 距 上海洋山港 40 海里
- 距 宁波北仑港 70 海里
- 可建**3-5万吨**级生产性泊位码头**43**个
- 上海、宁波**两大国际航运中心的重要配套港**
- **杭州湾北岸重要的物流中心**

园区规范稳定

经浙江省政府批复
设立独山港省级经
济开发区。

2014年

完成浙江省独山港
经济开发区控制性
详规。

2017年

园区化工新材料产
业列入浙江省和嘉
兴市石化产业发展
规划。

2016年

园区规划环评经浙
江省环保厅批复同
意。

2018年





营商环境一流



人力资源环境优



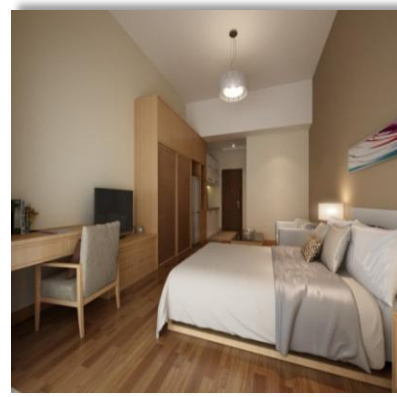
本科院校
嘉兴学院



平湖高级技工
学校等多所职
业学校



引进德国“双
元制”以及
“学徒制”



配套齐全、环
境舒适的人才
公寓

产业发达，人才集聚。

人力资源环境优



本地人力资源
市场积极对接
企业需求



人力资源服务
产业园为区域
企业和人才提
供“一站式”
服务



周边100公里
区域内有中专
以上88所高等
院校



与上海、杭州、
西安、武汉等
城市的40多所
高等院校建立
了稳定的人才
供求关系

产业发达，人才集聚。

政务服务环境优

- 1 服务理念：“店小二”
- 2 审批改革：“最多跑一次”
“一次也不用跑”
- 3 企业服务：“一条龙、一站式、
全方位、保姆式”

企业外部0成本

生产经营0干扰

客商权益0投诉

企业服务0距离



服务中心



生态生活环境优

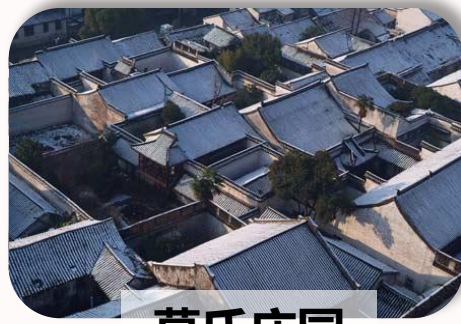


生态生活环境优

文化



平湖西瓜灯



莫氏庄园



钹子书



李叔同纪念馆

旅游



九龙山旅游度假区



东湖景区

居住环境



诚挚欢迎到平湖考察、交流！

谢谢！

